

## EDITO

Bonjour à tous,

Cette nouvelle lettre d'information a une thématique principale autour des addictions. En effet, cette filière de soins était un des axes du CTSM et s'est structurée sur des niveaux très diversifiés.

Cette édition nous permet également de vous informer de l'évolution de dispositifs présentés en 2020 et des actions menées en 2023.

En vous souhaitant une bonne lecture.

### UNE OFFRE EN ADDICTION QUI SE STRUCTURE

P 1

Ouverture de lits d'Addictologie au CHN  
Ouverture de l'hôpital de jour Addictologie au CHU  
Création d'une consultation addiction comportementale CHU  
Équipe mobile d'addictologie ADDSEA  
Groupement Addiction Franche-Comté offre de formation  
Annuaire des ressources complètes en Addiction BFC



### DES ACTIONS QUI EVOLUENT

P 7

Nouvelles du projet d'emploi sur le secteur d'Anteuil - Doubs Central  
Nouvelles du dispositif de recherche AIDAO du CRIAVS  
Nouvelle offre d'accueil tout public pour parler santé mentale



### SISM 2023 et CLSM

P 11



### Annuaire thématique en santé mentale 2023

P 13





**CENTRE HOSPITALIER  
de Novillars**



## **OUVERTURE DE LITS D'ADDICTOLOGIE AU CHN : UNITÉ NEREE**

Dans l'attente de l'ouverture de la nouvelle unité d'hospitalisation en addictologie de 20 lits prévue en 2026, le CHN, par transformation provisoire de lits, a ouvert en septembre 8 lits pour des patients de 18 à 65 ans nécessitant une prise en charge spécifique et présentant des troubles liés à un problème d'addiction (alcool, tabac ...).

### **L'objectif de l'hospitalisation vise à :**

- Mettre en œuvre des sevrages simples et soins complexes en hospitalisation complète ;
- Proposer au patient en crise une prise en charge individualisée dans le cadre de son hospitalisation. Accueil, évaluation, hospitalisation, mise en place d'un programme de sevrage. Participation à un programme d'éducation thérapeutique (HUMADDICT).

Cette unité fait face actuellement à des gels de lits temporaires du fait de difficultés de ressources humaines, mais espère avoir rouvert ces lits en totalité en septembre 2023.

Les demandes d'admission sont à faire parvenir par mail ou courrier au secrétariat ([secretariat.b@ch-novillars.fr](mailto:secretariat.b@ch-novillars.fr)) qui vous donnera ensuite la marche à suivre.





## **OUVERTURE HOPITAL DE JOUR EN ADDICTOLOGIE**

Après l'ouverture en juillet dernier d'une consultation réservée aux addictions comportementales, le CHU de Besançon ouvre un hôpital de jour en addictologie.

Situé au sein de l'hôpital Saint-Jacques, au 2<sup>e</sup> étage du bâtiment Sainte-Elisabeth, cet hôpital de jour d'addictologie propose une prise en soin pluridisciplinaire des addictions avec (cocaïne, alcool...) et sans substances (jeu, sport...).

### **Quelle prise en soin ?**

L'hôpital de jour en addictologie propose une prise en soin ambulatoire qui peut notamment comprendre :

- Un accompagnement au sevrage simple ;
- Une aide au maintien de l'abstinence ;
- Une aide à la réduction des consommations ;
- Une évaluation dans les situations complexes.

L'objectif de soin se définit en amont avec le médecin référent du patient et lors de la consultation de préadmission au sein des locaux de l'hôpital de jour, afin d'aboutir à un projet personnalisé.

### **L'équipe d'addictologie**

L'équipe, sous la coordination des 2 praticiens hospitaliers – psychiatres addictologues, 1 assistant social, 3 infirmiers, 2 aides-soignants, 1 kinésithérapeute, 1 enseignant d'activité physique adaptée, 1 diététicien, 1 psychologue clinicien spécialisé en thérapie cognitivo-comportementale, 1 neuropsychologue et 1 secrétaire.

Huit places sont disponibles.

Les demandes d'admission sont à remplir par le médecin référent du patient à l'aide d'un formulaire disponible via le lien suivant : [https://www.chu-besancon.fr/fileadmin/user\\_upload/MEDIATHEQUE/Offres\\_de\\_soins/services/Psychiatrie\\_adulte/Demande\\_admission\\_HDJ\\_addictologie.docx](https://www.chu-besancon.fr/fileadmin/user_upload/MEDIATHEQUE/Offres_de_soins/services/Psychiatrie_adulte/Demande_admission_HDJ_addictologie.docx)

ou <https://www.chu-besancon.fr/offre-de-soins/les-services-et-activites/psychiatrie-de-ladulte.html> (rubrique hôpital de jour en addictologie)

à transmettre au 03 81 21 82 09 ou par mail au [hdjaddicto-secret@chu-besancon.fr](mailto:hdjaddicto-secret@chu-besancon.fr)





## CRÉATION D'UNE CONSULTATION ADULTE ADDICTIONS COMPORTEMENTALES

Jeux d'argent, jeux vidéo, réseaux sociaux, sport, achats compulsifs, travail, sexe... sont autant de loisirs ou occupations qui peuvent, en cas d'usage abusif, devenir de véritables addictions. Le comportement devient excessif et irrésistible, en dépit des conséquences néfastes qu'il peut engendrer : perturbations de la vie personnelle, professionnelle et sociale, problèmes financiers, troubles du sommeil, de l'humeur... Les conséquences des addictions sans substances sont bien souvent tout aussi dramatiques que celles des addictions aux substances. Le CHU a donc créé une consultation dédiée pour ces addictions spécifiques.

### La démarche de soin :

La ou les premières consultations sont avant tout un temps d'écoute et d'évaluation. Il s'agit de déterminer la réalité d'un comportement addictif, de comprendre ce qui a pu générer le comportement addictif et d'évaluer la détermination du patient pour sortir de cet engrenage.

Le médecin recourt ensuite aux entretiens motivationnels (technique qui vise à augmenter la motivation au changement du patient) et à la psychothérapie pour accompagner le patient vers un usage modéré voire l'arrêt de la pratique abusive.

Le patient pourra également être orienté vers d'autres professionnels pour l'aider à gérer les conséquences négatives du comportement addictif : assistante sociale, psychologue...

Pour aider à évaluer la dépendance comportementale, vous trouverez des outils d'évaluation, d'orientation et d'accompagnement scientifiquement validés : <https://www.addictaide.fr> (onglet jeux, écran, comportement)

Addict'AIDE  
LE VILLAGE DES ADDICTIONS

COMPRENDRE

SE FAIRE AIDER

LES ADDICTIONS

LE MAG'

LE FORUM



ÉVALUER UNE  
ADDICTION



TROUVER UNE AIDE  
PRÈS DE CHEZ MOI



ÉCHANGER SUR LE  
FORUM



ALCOOL



TABAC



CANNABIS



OPIACÉS



AUTRES  
DROGUES



MÉDICAMENTS



JEUX



ÉCRANS



COMPORTEMENTS

Portail soutenu par la Mission interministérielle de lutte  
contre les drogues et les conduites addictives (Mildeca)

Soutenu  
par



Prise de rendez-vous : Équipe de liaison en soins d'addictologie (ELSA) du CHU de Besançon :  
Addictologie-secret@chu-besancon.fr



Sauvegarde Bourgogne Franche-Comté



## **EQUIPE MOBILE ADDICTOLOGIE**

L'EMA portée par Solea (ADDSEA) en collaboration avec l'AAF est maintenant opérationnelle depuis le début de l'année 2021.

Nos missions sont orientées sur la prévention, la réduction des risques en lien avec les produits psychoactifs licites et illicites, les pratiques de consommation, mais aussi la distribution de matériels comme les kits de consommation à moindre risque, les préservatifs...

Nous poursuivons trois objectifs principaux auprès des publics en grande précarité et principalement en errance, sans logement :

- ✓ L'évaluation sociale, infirmière et psychologique ;
- ✓ L'orientation des personnes sur des structures de droit commun, sociales et médico-sociales, les permanences ou les structures en addictologie, pour les usagers comme pour les aidants (entourage) ;
- ✓ L'accompagnement vers et en relais de structures adaptées, de professionnels du social, du soin ou médico social, associations de quartiers...

Par ailleurs, nous proposerons aux professionnels, bénévoles, des sensibilisations pour toutes personnes, associations ou structures qui interviennent auprès de nos publics.

Notre équipe, pluridisciplinaire, a aussi pour spécificité d'accompagner les personnes dans le contexte périnatal, notamment avec l'appui du binôme (sage-femme/travailleuse sociale) femmes-addiction, dispositif également porté par Solea.

Notre équipe étant mobile, nous pratiquons "l'aller vers" dans le cadre de la réduction des risques et des dommages, facilitant la rencontre, l'alliance et l'accompagnement de la personne à partir du modèle expérientiel.

La construction d'un réseau de professionnels en contact avec les publics que nous pourrions accompagner, s'inscrit dans la démarche de l'EMA. Ainsi, nous sommes intéressés pour rencontrer un médiateur ou toute autre personne de vos services pouvant participer au développement de ces pratiques d'accompagnement afin de présenter plus en détail notre équipe.

**EQUIPE MOBILE  
EN ADDICTOLOGIE**

3 Rue Victor SELLIER - 25000 BESANCON  
06 15 58 28 74  
[ema.doubs@gmail.com](mailto:ema.doubs@gmail.com)



## **GROUPEMENT ADDICTION FRANCHE-COMTE OFFRE DE FORMATION**

Nos actions de formations financées par l'ARS et accessibles à tous les professionnels, ont pour objectif principal de proposer à nos interlocuteurs le développement de leurs compétences se basant sur des clefs de compréhension des situations problématiques concernant les addictions, sur le recours à l'analyse des pratiques de terrain et le partage d'expériences.

Ces temps formels servent plusieurs desseins. D'une part, ils permettent aux participants d'accéder à des données objectives et actualisées dans le domaine des addictions. Ensuite, ces temps d'échanges sont mis à profit pour favoriser le questionnement de chacun sur ses propres représentations. Enfin, ils permettent de faciliter le repérage et l'orientation des personnes confrontées à une situation problématique.

Pour ce faire, nous avons érigé l'adaptabilité comme principe fondateur de nos interventions. Elles sont élaborées, dans leurs contenus et leurs modalités, en adéquation avec les besoins des différents publics, leurs attentes, leurs logiques, leurs missions et leurs réalités quotidiennes de terrain.

Ainsi, au-delà de ce que peut proposer notre catalogue de formations, nous sommes à même de coconstruire avec nos interlocuteurs des formations sur mesure. Par ailleurs, nos interventions peuvent être constitutives d'un dispositif institutionnel s'inscrivant dans une temporalité de plusieurs années. Cela permet un approfondissement graduel tant des phénomènes que des représentations de chacun.

Le présent catalogue vous est donné à titre indicatif.

LES BASES EN ADDICTOLOGIE

PÉRINATALITÉ ET ADDICTIONS

RÉDUCTION DES RISQUES ET DES DOMMAGES

DISPOSITIFS DE SOINS EN ADDICTOLOGIE

MÉTHODES D'INTERVENTION EN ADDICTOLOGIE

LES MÉDICAMENTS DE SUBSTITUTION AUX OPIACÉS

SENSIBILISATION AU REPÉRAGE PRÉCOCE ET INTERVENTION BRÈVE

MÉSUSAGES DES ÉCRANS



Chaque formation est pensée dans le cadre du développement des compétences des professionnels et d'en permettre la déclinaison dans les pratiques quotidiennes de terrain. Nos engagements :

- Placer les usagers au centre de nos actions ;
- Développer le maillage territorial en Franche-Comté ;
- Proposer une offre de formations au plus près des réalités professionnelles de terrain ;
- Mutualiser et interroger les pratiques.

Si vous souhaitez bénéficier de ces temps de formation, voici le contact sur le Doubs :

**Morgane JACQUOT NOUREDDINE**

*Animation Territoriale Doubs & Haute Saône*

[animatrice@ga-fc.fr](mailto:animatrice@ga-fc.fr)

07 83 37 05 42

Groupement Addictions Franche-Comté

[www.groupement-addictions.fr](http://www.groupement-addictions.fr)



## ANNUAIRE DES RESSOURCES COMPLET EN ADDICTION EN BFC

Un nouvel outil d'information avec des fiches de présentation pour chacun des dispositifs spécifiques, ainsi qu'un recensement de l'offre existante (localisation des structures, plages horaires d'ouverture, directement accessible par le patient ou sur orientation d'un professionnel.

SITE INTERNET AVEC L'ANNUAIRE ET SA PRÉSENTATION :

<https://www.bourgogne-franche-comte.ars.sante.fr/offre-addictologie-en-bourgogne-franche-comte>

En bas de cette page, vous trouvez des fiches thématiques à télécharger pour expliquer les offres de soins, leurs spécificités...

Afin de trouver rapidement une structure, vous pouvez cliquer sur les critères ci-dessous qui vous guideront vers la liste des établissements recherchés.

Cliquez sur le type de structure recherchée :

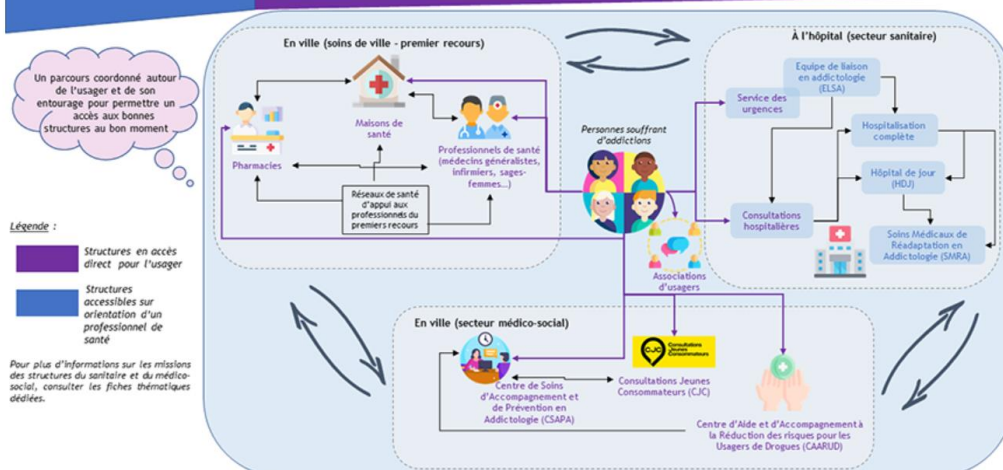
Toutes les structures accessibles sur accès

CSAPA CAARUD

CJC Consultations hospitalières externes d'addictologie

Présentation globale **Accès direct** CH externes CSAPA CAARUD CJC +

### Fiche synthèse : L'offre en addictologie





## NOUVELLES DU PROJET D'EMPLOI SUR LE SECTEUR

### D'ANTEUIL . DOUBS CENTRAL

L'Association Action Philippe Streit » a été créée par l'ancien président général de l'entreprise Delfingen : Bernard STREIT, jeune retraité de cette entreprise mondiale.

Ce patron a été particulièrement sensibilisé au handicap, car Delfingen a été créée en 1954 par son père qui voulait donner du travail à sa tante qui avait la poliomyélite.

Ensuite fin des années 70, Bernard a repris la société pour permettre à son frère, Philippe, né avec un handicap mental, de travailler au sein de l'entreprise familiale.

Philippe, malade de 2014 à 2017, avait demandé de « faire quelque chose pour des gens comme moi » avec son argent, quelques mois avant son décès. C'est ainsi, que Bernard, accompagné de son épouse et d'anciens collaborateurs de Delfingen, a créé l'association Action Philippe Streit.

<https://actionphilippestreit.fr/>

L'association Action Philippe Streit a pour vocation de créer un écosystème qui concilie Handicap, Travail, Ruralité, Santé et Rééducation, permettant à des personnes handicapées d'accéder à l'emploi via divers dispositifs :

- Mise à disposition de locaux permettant d'accueillir des entreprises souhaitant développer le travail des personnes en situation de handicap :
  - L'entreprise adaptée VIPP et Philippe spécialisée dans la relation clients, notamment pour le Bon Coin, Iserba, Randstad, Repartim, Neolia, ... : <https://vippetphilippe.fr/>
  - L'entreprise intérimaire pour personnes en situation de handicap : KLIF par Randstad
  - L'organisme de formation Pass'Phil et l'entreprise adaptée Lyss spécialisée dans la maroquinerie et textile haut de gamme.
- Projet 2024 : création d'une activité de restauration, salle de concert...

L'objectif étant d'offrir une multiplicité de postes avec des compétences différentes permettant d'élargir le recrutement des personnes handicapées (handicap intellectuel, moteur ou psychique).

Le site a vocation d'ici deux ans à avoir créé 250 emplois, majoritairement pour personnes avec RQTH. À ce jour ils ont déjà créé 90 emplois.

- création de tout un écosystème associé à l'emploi avec transport adapté si besoin, logement adapté, micro crèche dans les murs avec places pour enfants handicapés et personnels en partie en reconversion, soins physiques sur place ( kiné , psychologue, hypnose, sage-femme, professeur d'activités physiques adaptées) exerçant leurs activités libérales au sein d'un centre de soins et sportif avec espace balnéothérapie au sein même des locaux professionnels et mis à disposition par l'association (loyer symbolique d'un euro).

Bien sûr, les activités de la crèche et des libéraux sont ouvertes aux habitants également du territoire <https://actionphilippestreit.fr/notre-ecosysteme/sante-sport-et-reeducation/>

Si vous souhaitez plus d'informations sur ce dispositif d'accès à l'emploi, sur les postes disponibles ou si vous souhaitez découvrir cet écosystème n'hésitez pas à contacter  
Mme POSTIF Magali : [magali.postif@vippetphilippe.com](mailto:magali.postif@vippetphilippe.com)





## NOUVELLES DU DISPOSITIF DE RECHERCHE AIDAO-CSP DU CRIAVS

Après son financement en janvier 2022, notre dispositif s'est progressivement mis en œuvre.

Avec tout d'abord, le recrutement d'une psychologue à 50 %, Madame POIROT, qui travaille pour son autre mi-temps au CRIAVS Mineur de Franche-Comté, qui est expérimentée dans le soin aux Mineurs Auteurs de Violences Sexuelles et qui a une bonne connaissance du réseau franc-comtois.

Avec l'équipe ainsi constituée de soignants : psychologue, médecin et de chercheurs. Nous avons rédigé une plaquette présentant le dispositif qui est désormais dénommé **AIDAO-CSP (Aide au Diagnostic et à l'Orientation des enfants présentant des Comportements Sexuels Problématiques)**.

Nous avons adressé notre plaquette et présenté celle-ci à de nombreux partenaires franc-comtois, notamment les PEC, CMS, MECS, ITEP, IME, service de santé de l'Education Nationale, directrice de l'Académie de Besançon, services de pédopsychiatrie, Juge des Enfants, et Procureurs en charge des mineurs...) mais aussi à la commission mineure et à l'Assemblée Générale de la FFCRIAVS.

En septembre, les évaluations des enfants et de leurs familles ont débuté.

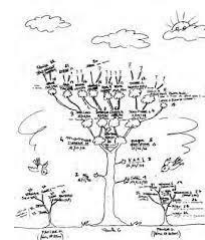
Nous avons fait le choix clinique d'accueillir les enfants à l'initiative des CSP et ceux qui les ont subis.

Les familles ont tout d'abord été reçues selon le protocole préalablement défini, puis lors du travail clinique bimensuel, nous l'avons fait évoluer et nous accueillons désormais dans un premier temps les parents sans les enfants, afin de leur permettre d'exprimer leurs questionnements, leurs ressentis hors de la présence de leurs enfants.

Puis les familles sont reçues avec la passation de deux tests projectifs :

- Génomographie projective familiale ;
- Maison de rêve,

Les enfants sont ensuite rencontrés individuellement également à deux reprises avec passation des tests de l'arbre, du CAT et du Rorschach.



À l'issue de ces entretiens, les orientations sont travaillées lors des temps cliniques et données aux parents lors d'un dernier entretien.

Cette évaluation est assurée par un binôme soignant chercheur. De plus en parallèle des évaluations, un travail de ressource avec les équipes des partenaires concernés est nécessaire tant en amont qu'en aval de la demande.

De septembre à mars, 22 enfants de 16 familles ont été ou sont en cours d'évaluation. Ces familles nous ont été adressées par les médecins scolaires, les médecins de famille, les CMS après évaluations sociales, les psychologues d'IME, d'ITEP.

# CONTRAT TERRITORIAL DE SANTE MENTALE DU DOUBS n°6



CENTRE HOSPITALIER  
de Novillars



## DES ACTIONS QUI EVOLUENT



### Premiers éléments cliniques :

- Les enfants bilantés le sont principalement pour des CSP de niveau 4 sur l'échelle d'évaluation qui va de 1 à 4 (4 étant le niveau de gravité maximum) ;

Deux groupes d'âge se distinguent principalement :

- Des enfants de moyenne et de grande section de maternelle ;
- Des enfants plus grands (autour de 10 ans). Dans ce groupe, on constate que ces jeunes ont présenté des CSP depuis l'âge de 4/5 ans qui n'ont pas été pris en compte.

- Dans notre petit échantillon, les enfants ont une histoire personnelle marquée de rupture et de séparation :

- Hospitalisation à la naissance ou dans la toute petite enfance ;
- Perte d'un parent (pour 2 enfants) ;
- Séparation conflictuelle du couple parental ;
- Placement ;
- Instabilité des parents tant affective que géographique.



Certains sont nés prématurés, d'autres après une PMA.

D'autres ont aussi été victimes d'abus sexuels, de violences physiques et/ou témoins de violences conjugales.

Deux d'entre eux ont des parents avec des troubles psychiatriques graves (schizophrénie).

Dans les antécédents familiaux, on repère :

- Des fausses couches ;
- Dénier de grossesse ;
- PMA ;
- Accouchements difficiles (septicémie, hémorragie, infections) ;
- Parents victimes d'abus sexuels, de violences physiques ;
- Pathologie psychiatrique d'un des deux parents ;
- Décès récent de personnes très proches.



### Orientation :

- 6 enfants ont été orientés vers l'Unité du Psychotraumatisme ;
- 1 vers l'Unité de soins des Mineurs Auteurs de Violences Sexuelles (du fait de son âge à la fin de l'évaluation) ;
- 1 a été adressé vers des professionnels libéraux pour de l'EMDR et sa famille vers un travail de thérapie familiale ;
- 4 vers leur Centre de Guidance de secteur.



### Hypothèses de recherche :

Avec ces premiers éléments tirés d'un échantillon réduit, nous avançons comme hypothèse de travail :

- Les enfants présentant des CSP ont des troubles de l'attachement ;
- Les événements familiaux entraînent une perte de contenance propice aux passages à l'acte sexuel, seule façon d'exprimer leur souffrance.



## **NOUVELLE OFFRE D'ACCUEIL TOUT PUBLIC POUR PARLER SANTÉ MENTALE**

Un nouvel espace pour parler de santé mentale vient d'être ouvert.

Ce temps permet :

- D'accueillir de façon inconditionnelle des personnes souhaitant partager avec des intervenants des IAF leurs difficultés d'ordre social et/ou psychique.
- De sensibiliser le grand public autour de la santé mentale et lutter contre la stigmatisation de la souffrance sociale et de la souffrance psychique.
- De permettre à des professionnels des secteurs du médical et médico-social d'apporter une information complémentaire sur les thématiques de la souffrance psychique, de la réhabilitation psychosociale et du rétablissement.

Les réponses :

- Donner accès à une information générale sur la santé mentale et les troubles psychiques.
- Mettre à disposition des personnes qui en éprouvent le besoin un espace d'écoute et d'échange bienveillant.
- Favoriser les rencontres et les possibilités d'entraide.
- Proposer des pistes et des ressources pour faciliter les prises en charge, notamment dans le cadre des dispositifs de droit commun.



**Christelle CLAERBOUT**

CHARGÉE DE FORMATION

M : 07 49 43 70 12

formation@iaf-reseau.com

La Maison des Sources

10, rue de la Cassotte, 25000 Besançon

www.lesinvitesaufestin.fr



Les moyens :

- Un accueil mensuel le samedi matin entre 10h et 13h sous la forme d'un temps de convivialité autour d'un café. Un temps identique sera proposé en soirée, mensuellement, à partir de mai 2023.
- Proposition d'un questionnaire destiné à connaître les besoins et les questionnements, autour de la santé mentale.
- Mise à disposition d'une documentation variée (ouvrages, brochures, plaquettes, quiz...) dont une partie est destinée à être conservée.



## **SISM DU 9 AU 22 OCTOBRE 2023**

Cette année, le collectif SISM s'est renforcé pour pouvoir mener des actions auprès de la population sur l'ensemble du territoire du Doubs.

Pour ce faire nous avons accueilli les animatrices des contrats locaux de santé (CLS) qui avec les CPTS sont en train d'organiser de nombreuses actions dans les secteurs ruraux.

Bienvenue à :

|                                       |                    |  |
|---------------------------------------|--------------------|--|
| Pays Doubs central                    | Sarah ARBEZ        | <a href="mailto:s.arbez@doubscentral.org">s.arbez@doubscentral.org</a>                 |
| Grand Besançon                        | Stéphanie THOMAS   | <a href="mailto:stephanie.thomas@besancon.fr">stephanie.thomas@besancon.fr</a>         |
| Pays Loue Lison                       | Delphine BOBILLIER | <a href="mailto:d.bobillier@cclouelison.fr">d.bobillier@cclouelison.fr</a>             |
| Portes du Haut Doubs                  | Lina KOVACIC       | <a href="mailto:l.kovacic@portes-haut-doubs.fr">l.kovacic@portes-haut-doubs.fr</a>     |
| Pays Horloger -<br>Pays du Haut Doubs | Marie NEZET        | <a href="mailto:marie.nezet@parcdoubshorloger.fr">marie.nezet@parcdoubshorloger.fr</a> |

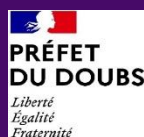
Les animatrices de la MDA et Rés'ado sont aussi venues compléter le collectif permettant de pouvoir répondre à la thématique de l'année.



Au programme des lectures avec les adhérents des GEM dans les EHPAD, des radios collègues, des soirées ciné débat autour du film The SON dans plusieurs cinémas du Doubs, une conférence sur l'emploi des personnes avec des troubles psychiques, des débats mouvants dans des bars et lycées... les bibliothèques du territoire assureront également des tables thématiques.... Bref, un programme sur 15 jours qui s'annonce diversifié.

N'hésitez pas à nous rejoindre si vous souhaitez participer.

Mme LAURENT [clsm@besancon.fr](mailto:clsm@besancon.fr) ou vos animatrices CLS ( mail dans le tableau)



## ACTION DESTIGMATISATION CLSM 2023

Dans le cadre de la 1ère journée nationale de la santé mentale positive, le CCAS de Besançon revient sur les actions du Conseil Local de Santé Mentale (CLSM) du Grand Besançon.

Le 9 mars, le CLSM du Grand Besançon est allé à la rencontre des étudiants de l'ISBA Beaux-Arts pour présenter l'action sur la santé mentale « **Salut comment vas-tu ?** ».

L'occasion d'échanger avec les étudiants sur leur santé mentale. Comment en prennent-ils soin ? Comment savoir, si elle est bousculée et où trouver de l'aide si besoin.

Les professionnels du CLSM ont pu promouvoir les ressources existantes à retrouver sur le site <https://lnkd.in/g9Fumzgm>. Comme les lieux de soins : le Centre Médico Psychopédagogique BAPU, le Service Universitaire de Médecine Préventive et de Promotion de la Santé (SUMPPS) spécifique pour les étudiants, les Groupes d'Entraide Mutuelle, ou le 3114 numéro Prévention du suicide.

12 professionnels du réseau du Conseil Local de Santé Mentale du Grand Besançon ont participé à cette action, dont le Centre Hospitalier de Novillars, de la Croix-Rouge française - Unité Locale de Besançon, du CCAS de Besançon, du SUMPPS.

Une étude de Santé publique France parue dernièrement révèle que les cas de dépressions chez les jeunes de 18 à 24 ans ont presque doublé sur la période de 2017 à 2021. Environ un jeune sur cinq a été touché par un épisode dépressif en 2021. Une situation en partie imputable aux effets sociétaux de la crise sanitaire.





## MISE A JOUR ANNUAIRE : GUIDE DES PARTENAIRES EN SANTE MENTALE 2023

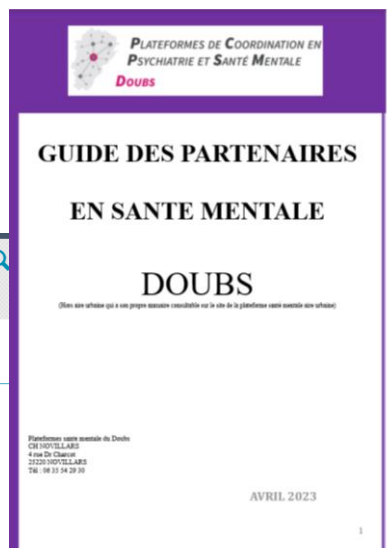
Comme chaque année, merci de faire remonter vos demandes de modification d'information figurant dans l'annuaire en santé mentale.

La mise à jour aura lieu en mai et juin pour une nouvelle **version diffusée en juillet 2023**.

Envoyer vos demandes de modifications à Mme Brigitte DÉMÉSY  
[brigitte.demesy@gpmsdoubjsura.fr](mailto:brigitte.demesy@gpmsdoubjsura.fr)

Vous pourrez télécharger la version 2023 à partir du 1<sup>er</sup> juillet via ce lien

<http://www.ch-novillars.fr/letablissement/ptsm.html>



CENTRE HOSPITALIER  
de Novillars

### L'ÉTABLISSEMENT

#### CONTACTEZ- NOUS

CH de Novillars  
4, rue du Doct  
Charcot  
25220 Novillars

+33 (0)3 81 60 58  
00

secretariat.direction.  
novillars@gpmsdou  
bsjura.fr

Voir sur la carte

Accueil > L'établissement > Plateforme territoriale en santé mentale

### Plateforme territoriale en santé mentale



PLATEFORMES DE COORDINATION EN  
PSYCHIATRIE ET SANTÉ MENTALE  
Doubs

La plateforme du Doubs couvre le département en dehors de l'aire urbaine disposant de sa propre plateforme.

Ce dispositif a pour objectif :

1) D'assurer une meilleure articulation des actions de prévention, de soins et d'accompagnement :

TRAVAIL DE COORDINATION DE RÉSEAU

– améliorer le repérage en amont pour une meilleure prise en charge,

– améliorer la coordination et l'accompagnement

– rendre lisible et améliorer les interfaces entre les différents champs et les différents secteurs

Pour ce faire, nous mettons à votre disposition un annuaire en santé mental réactualisé

annuellement en juin et téléchargeable sur ce lien : [ANNUAIRE-PARTENAIRE-SANTE-MENTALE](#).