



Votre contact PTSM 25 :
laetitia.grosperin@ch-novillars.fr

EDITO

Bonjour à tous,

Cette édition est construite en trois parties nous permettant dans un premier temps de vous proposer un focus sur des dispositifs de soins ou des informations sur le réseau.

La seconde partie vise à vous faire un retour sur les SISM.

Enfin, la dernière partie a pour objectif de rendre visible une partie de l'offre de formation en santé mentale en lien avec les questionnements qui remontent du terrain. Cette offre sera intégrée dans le guide des partenaires en santé mentale du Doubs en 2024.

En espérant répondre ainsi à vos préoccupations.

Plénière du CTSM

P. 2



Point d'avancée du CTSM

P. 3



Présentation de services

P. 6

- ▶ Faciliter l'accès aux médecins traitants
- ▶ Centre Ressource Régional Psychiatrie de la personne âgée
- ▶ Equipe mobile autisme et service sanitaire
- ▶ Ouverture d'un nouveau Centre médico sportif
- ▶ Dispositif de soutien aux professionnels du soins



Offre de Formation

P. 11



Médiathèque et littérature

P. 13



Guide des partenaires en santé mentale

P. 15





Plénière 2024 du CTSM

Le jeudi 21 mars 2024

De 8h30 à 17h00

Amphithéâtre Henri Régnier

CCI DU DOUBS 46, Avenue Villarceau à Besançon



Un **bilan du CTSM 2020-2024** vous sera **proposé** sous forme de cartographies, de films de présentation des nouveaux dispositifs de soins ou d'accompagnement du public en souffrance psychique, de posters.

La journée sera consacrée à des ateliers permettant de travailler sur 7 thématiques afin de préparer le nouveau CTSM 2025-2030 :

- ▶ Groupe périnatalité et enfance
- ▶ Groupe adolescence (COMPLET)
- ▶ Groupe addiction
- ▶ Groupe précarité
- ▶ Groupe adulte handicap (COMPLET)
- ▶ Groupe personne âgée
- ▶ Groupe territorialité



Ce temps regroupant 200 participants du territoire, professionnels de tous secteurs, de toutes filières d'âges, personnes de terrain, d'encadrement, de direction ou financeurs, personnes concernées ou proches, aura pour objectif **d'identifier les nouveaux besoins et d'aborder collectivement les prochaines actions.**

NOUS AVONS BESOIN DE TOUS > inscription via ce lien :

<https://forms.gle/qosyArYeRYzmTXxT8>

BILAN CONTRAT TERRITORIAL DE SANTÉ MENTALE DU DOUBS





Point d'étape du CTSM du Doubs



Cette année, malgré encore de très fortes tensions RH tant dans le secteur sanitaire que médico-social, les porteurs d'actions du CTSM se sont fortement mobilisés pour répondre aux besoins du territoire et particulièrement autour du renforcement de l'offre ambulatoire et de l'aller vers.

Afin d'être en adéquation avec les problématiques de recrutement, les projets ont porté essentiellement sur le renforcement de l'offre de soins psychologiques, la création de postes de pair-aidance, le renforcement des structures existantes.

Cette année, ce sont plus de 50 projets qui ont été travaillés dont 48 ont été déposés. A ce jour ce sont **2 611 808 euros de moyens mobilisés en 2023** sur les actions du CTSM 25 dont **2 146 849 euros de nouveaux moyens**.

Vous trouverez dans le tableau ci-dessous les financements annuels reconductibles sauf précisions ajoutées.

PROJET RESEAUX 2023 du CTSM 25	Porteurs identifiés	Moyens Non reconductibles
Colloque Réhabilitation	CHN	2 400 €
Radicalisation	CHN	1112 €
Formation CUBRIAL	PTSM AHSFC	2565 €
Formation DAC	PTSM DAC	1282 €
Formation CTAI 2	CCAS	Reportée 2024
Déploiement PSSM	CLSM, CLS, PTSM	12 500 €
Actions PTSM 2024	ARS	100 000 €



Projets sanitaires du CTSM 2023	Porteurs identifiés	Moyens Reconductibles
Pérennisation et renforcement de l'EMILHA	CHN	Prolongé pour 2024 240 000 euros
Pérennisation et renforcement de l'EMTAA	CHN	Prolongé pour 2024 220 000 euros
Création équipe mobile handicap psychiatrie Haut Doubs	CHI HC	203 000 euros FIOP 3 ans
Renforcement de l'EMPP offre migrant médical	CHN	88000 euros
Renforcement de l'EMPP psychologue offre hébergement social	CHN	44 000 euros convention 2 ans
Renforcement CMP Besançon et CMP PA	CHN	Déposé
Renforcement CGI HD	CHN	Déposé
Renforcement CGI Besançon	CHN	Déposé
Renforcement CGI via offre de soins en systémie	CHN	249 032 euros
Renforcement de l'équipe mobile de psychiatrie sur la partie gérontologique et handicap	CHI HC	100 000 euros
Création équipe mobile psychiatrie quartier prioritaire	CHN	Déposé, refusé
Renforcement CMP HD	CHI HC	Déposé
Renforcement filière urgence CAPUP	CHN	Déposé, refusé
Accès parcours sportif et thérapeutique au CHN	Présence + CHN	64 000 euros
Pérennisation programme chute dont retour domicile	CHN	150 000 euros sur 2 ans
Création de poste de pair aidant CHN/CHU/CHI/IAF	CHU CHN CHI	135 000 euros
Aide aux fonctionnement MDA	CHN	33 500 euros
Renforcement des actions de la MDA	CHN	78 495 euros
Ethno psy Haut-Doubs / Jura	CHN/CHI HC	Déposé, refusé
Renforcement offre psychotraumatisme	CHN	83 000 euros
Création de consultation TCA	CHU	170 704 euros
Projet d'investissement d'un bus de consultation mobile pour l'EMPP	CHN	Déposé, refusé
Projet structuration recherche	CHU/CHN/CHI	140 000 euros
Pro famille via AAP CPAM en travail pour dépôt 2024	RESEDA	Finalisé déposé obtenu mais pas de porteur associatif
Consultation conciliation médicamenteuse	CHN	Déposé, refusé



PROJET ESMS 2023 du CTSM 25	Porteurs identifiés	
CTAI N°2 (contrat territorial accueil et d'insertion des réfugiés)	CCAS	30 000 euros pour 2024
Augmentation du temps d'ouverture GEM Baume les Dames	FLOREAL	41 000 euros
Création équipe pair aidant Planoise	CLSM	Obtenu mais non réalisable car projet EMPS non retenu FIOF
Création d'un GEM planoise	CLSM	Diagnostic finalisé
Amélioration accès à l'emploi, groupe de travail et colloque SISM	CAP EMPLOI ADNA, H'ACTIVATEUR, F.PLURIEL, ARGOS2001	3 190 euros pour 2023
Renforcement de psychologue offre hébergement social	AGORA, JAVEL, GARE, SOLIDARITE FEMME, ADDSEA 2 BESANCON et PONTARLIER	26 400 euros sur 3 ans
SIAE / psychologue	Blanchisserie / Département / DDETSPP	41 228 euros sur 3 ans
CSC (cellule de situation complexe) augmentation temps psychologue pour la CSC Grand Besançon	Département / DDETSPP/ PTSM/CCAS	30 000 euros
Maison relais Pontarlier	DDCSPP / CHI / IAF/ Neolia	Diagnostic fait mais en impossibilité de trouver un terrain
Maison relais Baume les Dames	IAF / DDCSPP/ Neolia	En cours
Transformation de places Ehpad en UPHV Mamirolle	Mamirolle	Finalisé déposé
Transformation de places Ehpad en UPHV /UPPA au Larmont	CHI HC	Finalisé déposé
UCSA jeune	UCSA	384 400 euros
Poste pair aidant	IAF	25 000 euros
Psychologue offre hébergement ASLL	Julienne Javel	Déposé refusé
Offre de répit enfant et adolescent	Département /ARS	Mise en œuvre en 2024



Faciliter l'accès aux soins et la recherche d'un médecin traitant

Dans le cadre de sa mission « **favoriser l'accès aux soins** », la CPTS CaPaciTÉS du Grand Besançon a conventionné avec la Mission Accompagnement Santé (MAS) de la CPAM pour faciliter la recherche d'un médecin traitant.

A quoi sert la MAS ?

Pour les assurés en difficultés, la MAS coordonne/organise ou réalise l'accompagnement d'assurés dans le cadre de difficultés d'accès aux droits, de renoncement ou de difficultés d'accès à des soins (financière, géographique, temporelle, handicap...), de fragilité face au numérique et de situation sociale fragile et complexe (lien avec le service social de l'Assurance maladie).

En tant que professionnel de santé, vous pouvez saisir la MAS au moyen d'un formulaire à transmettre par mail : renoncement25.cpam-doubs@assurance-maladie.fr ou en complétant le formulaire en ligne en suivant ce lien : <http://infocpam.fr/mas/>



ACCOMPAGNEMENT SANTÉ

Vous avez des difficultés pour vous soigner ?



Faites le point sur votre situation avec votre conseiller

Bénéficiez d'un accompagnement personnalisé



dans vos démarches de soins



dans vos démarches administratives



Equipe Mobile Autisme et les services sanitaires



Depuis avril 2023, l'EMA-TSA 25 s'adresse à tous les professionnels des établissements médico-sociaux et **sanitaires** qui éprouvent des besoins à être soutenus dans l'accompagnement de personnes porteuses d'autisme.

L'EMA-TSA 25 est financée par l'ARS-BFC, les interventions sont **gratuites** pour les structures demandeuses.

L'EMA-TSA 25 se tient à la disposition des structures pour toute demande de soutien ou pour toute demande d'information complémentaire sur ses missions.

CONTACT EMA-TSA 25

Mme MENIÈRE Olga

7 rue Lavoisier

25000 BESANÇON

Tél. 03 81 65 44 49

Courriel : ema25.om@ahs-fc.fr



Pour QUI ?

Les établissements et services médico-sociaux et sanitaires accueillant des personnes porteuses de TSA diagnostiquées ou non.

COMMENT ?

Interpellation de l'Équipe Mobile d'Appui aux TSA par le responsable de la structure médico-sociale ou sanitaire.

Les formes de soutien

- Sensibilisation des équipes à l'autisme
- Mise en place d'outils de communication concrète et d'outils de communication alternative augmentée (CAA)
- Structuration de l'espace et du temps
- Aide à la gestion des comportements problématiques
- Aide à l'analyse et à l'évaluation fonctionnelle
- Développement d'activités spécifiques
- Accompagnement à la vie quotidienne et à l'inclusion sociale...

Réalité du terrain

Co-construction



Continuité



Pour QUOI ?

- Améliorer la qualité de vie des bénéficiaires et de leur famille (situation individuelle et/ou approche de la dimension collective)
- Développer les compétences et les savoir-faire des professionnels
- Aider à l'analyse de la situation et la mise en place d'un projet d'accompagnement adapté
- Soutenir et promouvoir la continuité de l'accompagnement à tout âge

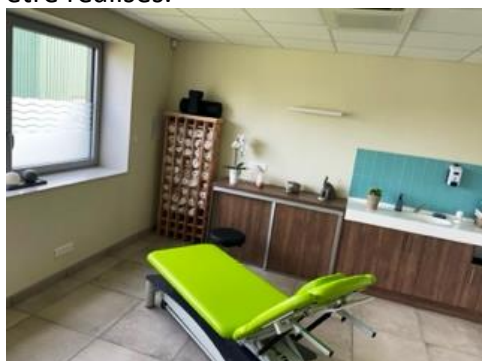
Évaluation des modes d'intervention, ajustements, calendrier de suivi



Ouverture du centre médico sportif d'ANTEUIL chez Action Philippe Streit



Le centre médico-sportif se compose de 7 cabinets pour des professionnels de santé, d'un gymnase équipé d'appareils de renforcement, d'une piscine de rééducation en eau chaude, d'une baignoire balnéo et d'un lit de flottaison sur lequel des enveloppements chauds d'algues peuvent être réalisés.



Les prises en charge sur prescription médicale sont intégralement remboursées, par ailleurs nous avons développé un parcours bien-être détente en milieu chaud non remboursé par la sécurité sociale les tarifs peuvent être demandés sur nos adresses mail respectives.



Aujourd'hui nous accueillons déjà 4 professionnels de santé dont vous trouverez les coordonnées ci-dessous et nous recherchons un médecin généraliste

Mme GENTIT Véronique - Psychologue

vgentit@gmail.com

06 15 40 76 41

Mme MARON MAIGNIEN Isabelle - Sage femme

isabelle.maignien.sagefemme@gmail.com

06 50 82 70 63

Mme PERRIGUEY Michelle - Masseur-kinésithérapeute DE

mperriguey@gmail.com

03 39 57 99 55

Mme LESCOT Elise - Masseur-kinésithérapeute DE

elise.andre29@orange.fr

03 39 57 99 55





DISPOSITIF DE SOUTIEN DES PROFESSIONNELS DU SOINS

Destiné initialement aux médecins et aux étudiants en médecine, le Programme M est désormais ouvert à d'autres professions de santé. Les pharmaciens, infirmiers, sages-femmes, kinésithérapeutes... peuvent dès à présent s'adresser aux intervenants du Programme M.

Gratuit et confidentiel, ce programme de prévention s'appuie sur une approche de pair à pair et propose une mise en relation de soignants en souffrance avec d'autres soignants de leur profession. Il bénéficie du soutien de Groupe Pasteur Mutualité.

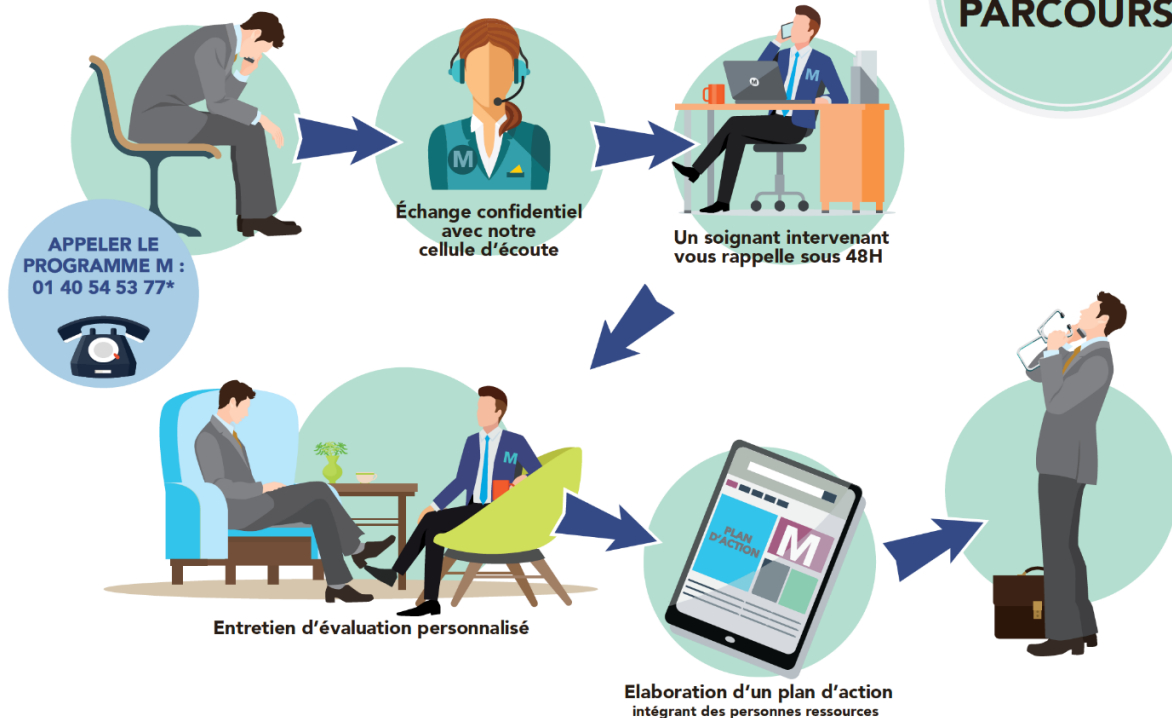
UNE RÉPONSE CONCRÈTE ET CONFRATERNELLE À LA SOUFFRANCE DES SOIGNANTS

Le Programme M s'adresse aux professionnels de santé touchés par une situation susceptible d'affecter leur exercice professionnel : **médecins, étudiants et internes en médecine, pharmaciens, sages-femmes, vétérinaires, infirmières et kinésithérapeutes.**

Il propose d'accéder à un dispositif inédit d'écoute, d'échanges et de co-construction avec des soignants-intervenants spécialement formés pour aider leurs confrères en difficulté. Son objectif est d'intervenir le plus en amont possible pour limiter l'impact des difficultés rencontrées (burn out, surmenage, isolement, addictions...) sur la qualité et la sécurité des soins comme sur le bien-être du soignant.



Comme les bénéficiaires du programme, ils sont médecins, pharmaciens, sages-femmes, infirmières ou kinésithérapeutes. Ils connaissent bien le système de santé et la réalité d'exercice de leur profession.



Le Programme M s'articule autour d'échanges avec des pairs.
Ces échanges peuvent se dérouler **par téléphone, en visioconférence**

Prise de rendez-vous au **01 40 54 53 77**
Du lundi au vendredi de 9H30 à 17H

contact@programme-m.fr

Pour en savoir plus : www.programme-m.fr



Formation Renforcement des compétences psychosociales BFC

L'instruction interministérielle du 19 août 2022 affiche l'ambition d'une « génération 2037 » : cette génération sera la première à grandir dans un environnement continu de soutien au développement des compétences psycho-sociales. Elle repose sur une méthodologie d'intervention précoce et probante en PPS autour des enfants, des jeunes, des familles et des adultes les entourant au quotidien. Cet objectif générationnel concerne environ 8 millions d'enfants en France.

Ce document présente l'offre en matière de développement des CPS déployée par l'ARS BFC.

Ces programmes sont proposés par :



Programme de Soutien aux Familles et à la Parentalité (PSFP) 3-6 ans

Le jardin des émotions

Formation e-learning - Développer les CPS : les fondamentaux pour passer à l'action



**Formation niveau 1 - Promouvoir la santé par
le développement des CPS**

**Formation niveau 2 - Construire un projet
dans sa structure**

ADDICTIONS

PROGRAMMES DE PRÉVENTION DES CONDUITES À RISQUES
ET DE RENFORCEMENT DES COMPÉTENCES
PSYCHOSOCIALES DES ÉLÈVES

De l'école primaire, au collège, au lycée général et professionnel, etc. les programmes de renforcement des CPS accompagnent les élèves tout au long de leur scolarité. Les programmes ici présentés adoptent une approche globale ou visent à prévenir des problèmes spécifiques : la prévention des conduites à risques et des addictions dont le tabac, l'alcool, la dépendance aux écrans.

Pour plus de renseignements ou savoir comment bénéficier dans vos établissements de ces programmes, vous pouvez contacter l'IREPSS qui seront vous répondre et vous orienter.

Contact : 03.80.66.73.48



MEDIATHEQUE ET LITTERATURE



Ce référentiel a pour objectifs de doter les réseaux de l'enseignement supérieur de balises communes en matière de santé mentale étudiante et de les soutenir dans l'adoption d'une véritable approche systémique de la santé mentale avec la préoccupation d'accompagner chaque étudiant vers l'atteinte de son plein potentiel et de faire des établissements d'enseignement supérieur des lieux propices au développement d'une santé mentale positive.



Compétences
psychosociales

Catalogue
des outils
de prévention

IREPS Pays de la Loire
2023

Ce catalogue gratuit à télécharger de 306 pages, recensant plus de 260 outils, a été réalisé par les Centres de ressources documentaires de l'IREPS (Instance régionale d'éducation et de promotion de la santé) Pays de la Loire. Il a été conçu pour accompagner les professionnels des secteurs de la santé, de la prévention, de l'éducation, du social, du médico-social..., qui souhaitent mettre en place des actions pour favoriser le développement des compétences psychosociales (CPS) auprès de différents publics : enfants, adolescents/jeunes, adultes, personnes en situation de handicap, personnes en situation de précarité...



Harcèlement scolaire: un jeu de 43 cartes gratuit (PDF) pour réfléchir et agir avec les enfants et les ados

Règles du jeu :

Tour à tour, chaque enfant tire une carte au hasard. Suivant la carte tirée, il répond ou exprime son opinion, argumente le cas échéant. Puis, le reste du groupe en débat.

Les cartes s'articulent autour de différentes familles : dilemmes, action, vrai ou faux, connaissance, défis.

- Les cartes « dilemmes » proposent une situation délicate avec un choix cornélien à faire.

L'enfant lit la carte à haute voix.

Après un moment de réflexion, il exprime son choix en prenant soin de l'expliquer à ses camarades.

Le groupe confronte et argumente ses opinions.

- Les cartes « action » demandent à l'enfant comment il réagirait dans une situation précise.

Elles sont plutôt prétexte à cultiver l'empathie.

- Les cartes « vrai ou faux » permettent de faire émerger les croyances erronées.

- Les cartes « connaissance » s'assurent que l'enfant est bien informé,

- Les cartes « défis » permettent aux enfants de jouer des scénettes précises.

Elles sont destinées à les aider à trouver la ressource en eux s'ils rencontrent une situation analogue.

L'enfant lit la carte en choisissant les camarades avec qui il va improviser la scène.

Les autres enfants observent, puis suggèrent diverses réactions afin de lui permettre de contourner les difficultés rencontrées.

Un excellent jeu réalisé par Catherine Mattei,



Si la thématique santé mentale et psychiatrie des personnes âgées vous intéresse, vous pouvez trouver ci-après le lien d'un podcast du **Dr Clément BAUMANN**, praticien au centre hospitalier de Novillars. Il s'agit d'un condensé d'informations sur les troubles de la personne âgée.

<https://open.spotify.com/episode/6qldc7nqDZurtgIUlboTYY>



PODCAST



PLATEFORMES DE COORDINATION EN
PSYCHIATRIE ET SANTÉ MENTALE

DOUBS

CTSM DU DOUBS LETTRE D'INFORMATION N°10



GUIDE DES PARTENAIRES EN SANTE MENTALE

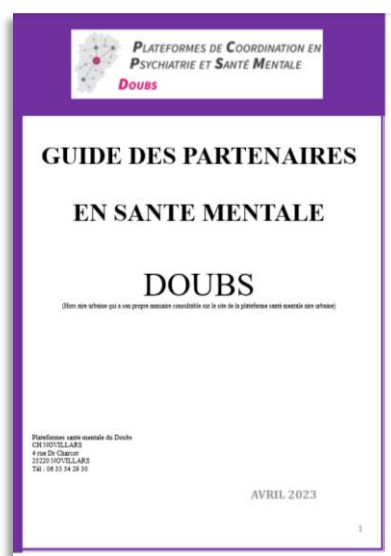
Vous pourrez télécharger la version 2023 via ce lien :

<http://www.ch-novillars.fr/letablissement/ptsm.html>

Si besoin, pensez à faire remonter vos demandes de mise à jour au plus vite pour la version 2024.

Via ce même lien, retrouvez également :

DES FILMS DE PRESENTATION DE SERVICE ET
LES LETTRES D'INFORMATIONS
PRECEDENTES



CENTRE HOSPITALIER
de Novillars



L'ÉTABLISSEMENT

Accueil > L'établissement > Plateforme territoriale en santé mentale

CONTACTEZ- NOUS

CH de Novillars
4, rue du Doct
Charcot
25220 Novillars

+33 (0)3 81 60 58
00

secretariat.direction.
novillars@gpmsdou
bsjura.fr

Voir sur la carte

Plateforme territoriale en santé mentale



PLATEFORMES DE COORDINATION EN
PSYCHIATRIE ET SANTÉ MENTALE

DOUBS

La plateforme du Doubs couvre le département en dehors de l'aire urbaine disposant de sa propre plateforme.

Ce dispositif a pour objectif :

1) D'assurer une meilleure articulation des actions de prévention, de soins et d'accompagnement :

TRAVAIL DE COORDINATION DE RÉSEAU

– améliorer le repérage en amont pour une meilleure prise en charge,

– améliorer la coordination et l'accompagnement

– rendre lisible et améliorer les interfaces entre les différents champs et les différents secteurs

Pour ce faire, nous mettons à votre disposition un annuaire en santé mental réactualisé

annuellement en juin et téléchargeable sur ce lien : [ANNUAIRE-PARTENAIRE-SANTE-MENTALE-](#)